



*Whitepaper*

*BHV-wijzer*

ISOTHERME

**NVB**

Postbus 34  
7240 AA Lochem  
T: 0573-256570

NVB © Nederlandse Vereniging Bedrijfs hulpverlening,  
Lochem 2019

Whitepaper BVH-wijzer.  
Eerste druk.

Auteursrecht voorbehouden. Behoudens uitzondering door de wet gesteld mag zonder schriftelijke toestemming van de Nederlandse Vereniging Bedrijfs hulpverlening niets van deze uitgave worden veeelvoudigd en/of openbaar gemaakt door middel van fotokopie, microfilm, opslag in computerbestanden of anderszins, hetgeen ook van toepassing is op gehele of gedeeltelijke bewerking. De Nederlandse Vereniging Bedrijfs hulpverlening is met uitsluiting van ieder ander gerechtigd de door derden verschuldigde vergoedingen voor veeelvoudiging te innen en/of daartoe in en buiten rechte op te treden, voor zover deze bevoegdheid niet is overgedragen c.q. rechtens toekomt aan de Stichting Reprorecht.

**Exoneratie-clausule**

Hoewel bij deze uitgave de uiterste zorg is nagestreefd, kunnen fouten en onvolledigheden niet geheel worden uitgesloten. De Nederlandse Vereniging Bedrijfs hulpverlening, de auteur(s) en/of de leden van de commissies aanvaarden derhalve geen enkele aansprakelijkheid, ook niet voor directe of indirecte schade, ontstaan door of verband houdend met toepassing van door de Nederlandse Vereniging Bedrijfs hulpverlening gepubliceerde uitgaven.

# Introductie

Binnen elk bedrijf kunnen zich incidenten voordoen. Een of meer opgeleide en geoefende medewerkers moeten als georganiseerde hulpverleningsdienst binnen een bedrijf in actie komen. Op het gebied van eerstehulpverlening, brandjes en ontruiming voeren zij taken uit, totdat de professionele hulpverleners het van hun overnemen.

Echter elk bedrijf heeft haar eigen risico's en haar eigen maatgevende factoren. Iedere BHV-organisatie heeft daardoor haar eigen uniciteit. Uitgangspunt bij het opzetten van een BHV-organisatie is inzicht in het aantal, de aard en de ernst van de mogelijke risico's in je bedrijf. Je kunt dit inzicht krijgen door het opstellen en uitvoeren van een risico-inventarisatie en -evaluatie (RI&E). Je kunt daarbij gebruik maken van RI&E-checklists die speciaal ontwikkeld zijn voor jouw branche en/of sector <sup>1</sup>.

De Bouwtechnische, Installatietechnische of Organisatorische structuren van een bedrijf (BIO-mix) hebben invloed hebben op de samenstelling en inhoudelijke kennis van de BHV-organisatie.

Het is belangrijk dat iedereen weet hoe te handelen bij een ongeval, brand of andere calamiteit. Daarom moet het functioneren van een BHV-organisatie beschreven worden in een BHV-plan en bekend zijn bij alle personeelsleden. Een ontruimingsplan kan onderdeel uitmaken van het BHV-plan. In deze whitepaper is daar niet voor gekozen. Van een ontruimingsplan is een afzonderlijke whitepaper beschikbaar.

---

<sup>1</sup> Voor branchespecifieke RI&E's kun je onder meer de websites [www.rie.nl](http://www.rie.nl), [www.arboportaal.nl](http://www.arboportaal.nl) raadplegen of rechtstreeks bij jouw brancheorganisatie informeren.

# Inhoud Whitepaper

1. Wat houdt Bedrijfshulpverlening in? .....	5
2. Wettelijke kaders, Arbocatalogus, normen.....	6
Arbowet en BHV .....	6
Burgerlijk wetboek en zorgplicht .....	6
Bouwbesluit en BHV .....	6
Arbocatalogus .....	6
Besluit brandveilig gebruik en basishulpverlening overige plaatsen (BGBOP) .....	7
NEN-normen .....	7
3. Bedrijfskenmerken.....	8
Bedrijfsverzamelgebouwen.....	8
Alleenwerkers.....	8
Verenigingen .....	8
ZZP'ers.....	8
4. BHV-organisatie .....	9
Organogram .....	9
5. Samenwerking met professionele hulp-verleners .....	11
6. BHV-plan.....	12
7. Functies, verantwoordelijkheden, compe-tenties, middelen.....	13
Hulpverleningsmiddelen .....	14
Communicatiemiddelen .....	15
8. Opleidingen en oefeningen.....	16
9. Bijlagen .....	17

# 1. Wat houdt Bedrijfshulpverlening in?

In een bedrijf wordt de Bedrijfshulpverlening georganiseerd door goed opgeleide en geoefende BHV'ers. De Bedrijfshulpverleningsorganisatie komt in actie als zich in het bedrijf incidenten<sup>2</sup> en calamiteiten<sup>3</sup> voordoen.

De Arbowet verplicht werkgevers te zorgen voor een veilige werkomgeving. Het organiseren van Bedrijfshulpverlening is één van die wettelijke plichten.

De BHV heeft een belangrijke voorpostfunctie voor de professionele hulpverleningsdiensten. Bij een incident of calamiteit binnen een bedrijf treedt de BHV op tot dat de professionele hulpverleners aanwezig zijn. Omdat de BHV'ers al op de werkplek aanwezig zijn, kunnen ze snel ingrijpen in afwachting van de ambulance, de brandweer of de politie.

Binnen een paar minuten moet de BHV kunnen beginnen met:

- het verlenen van eerste hulp bij ongevallen en het beperken van de gevolgen van ongevallen
- het beperken en bestrijden van brand
- het alarmeren en evacueren van alle werknemers en andere personen in het bedrijf.

Een bedrijf kan aansprakelijk gesteld worden voor de gevolgen van een brand als er sprake is van opzet of onzorgvuldig handelen. Door de BHV goed te organiseren, toont een bedrijf aan serieus om te gaan met brandrisico's.

Het is niet ondenkbeeldig dat bij een calamiteit de bedrijfscontinuïteit gevaar loopt en een bedrijf ernstige imagoschade oploopt. Geen enkele werkgever wil negatieve publiciteit als er slachtoffers vallen omdat hij heeft nagelaten de BHV goed te organiseren.

---

<sup>2</sup> Een incident is een storend voorval, vaak een onvoorziene gebeurtenis

<sup>3</sup> Een calamiteit een grote ramp die schade of letsel veroorzaakt

## 2. Wettelijke kaders, Arbocatalogus, normen

### Arbowet en BHV

Als werkgever ben je verplicht om ten minste één werknemer en zonodig meerdere werknemers aan te stellen als BHV'er (artikel 15 lid 1 Arbowet). Dit betekent dat er altijd minimaal één medewerker beschikbaar moet zijn voor Bedrijfshulpverlening.

Daarbij dien je rekening te houden met ziekte, vakantie en ploegendiensten; de continuïteit van de BHV moet immers zijn gewaarborgd. Ook moet je rekening houden met het aantal aanwezige werknemers en of er sprake is van medewerkers of bezoekers die verminderd of niet zelfredzaam zijn.

### Burgerlijk wetboek en zorgplicht

Elke werkgever heeft een algemene zorgplicht. Hij moet zorgen voor de veiligheid en gezondheid van zijn werknemers. De werkgever moet de arbeid, de arbeidsomgeving en de arbeidsmiddelen zó organiseren, dat een werknemer geen schade lijdt tijdens zijn of haar werk (artikel 658 lid 1 boek 7 Burgerlijk Wetboek).

### Bouwbesluit<sup>4</sup> en BHV

Het Bouwbesluit legt de nadruk op het veilig gebruik en vluchten. In artikel 6.23 wordt voorgeschreven dat gebouwen die een brandmeldinstallatie moeten hebben, ook een ontruiminstallatie en een vluchtplan moeten bezitten. In artikel 7.11 a wordt de gebruiker ook nog eens verplicht om een ontruimorganisatie te organiseren.

Het Bouwbesluit schrijft in Hoofdstuk 6 de verschillende gebruiksfuncties een aantal brandveiligheidsvoorzieningen voor. Sommige zijn van toepassing, andere niet:

- Brandmeldinstallatie, ontruimingsalarminstallatie
- Vluchtroutes
- Noodverlichting
- Blusmiddelen, sprinklerinstallatie
- Brandweeringang, bereikbaarheid, brandweerliften

### Arbocatalogus

Werkgevers en werknemers kunnen op sectorniveau, brancheniveau of bedrijfsniveau afspreken met welke maatregelen en middelen zij risico's die in de sector of branche of bedrijf voorkomen, opgelost worden. De afspraken kunnen ze vastleggen in een arbocatalogus. De arbocatalogus beschrijft de oplossingen die getroffen worden. Over de vorm, inhoud en van de arbocatalogus is in de Arbowet niets vastgelegd. De geldigheidsduur is 6 jaar.

De Inspectie SZW toetst de arbocatalogus waarna de catalogus een officiële status krijgt. Een arbocatalogus is een vrijwillige overeenkomst tussen sociale partners. Maar als er een arbocatalogus voor aanwezig is, is deze niet vrijblijvend. De oplossing van risico's uit de arbocatalogus moet worden gevolgd, tenzij men aan kan tonen dat minimaal het vastgelegde beschermingsniveau uit de arbocatalogus op andere wijze gerealiseerd wordt.

---

<sup>4</sup> In 2020 wordt het Bouwbesluit vervangen door het Besluit Bouwwerken Leefomgeving (BBL)

## **Besluit brandveilig gebruik en basishulpverlening overige plaatsen (BGBOP)**

Met het 'Besluit brandveilig gebruik en de basishulpverlening overige plaatsen' (BGBOP) moeten organisatoren van een evenement of activiteit in de buitenlucht of in een tijdelijk bouwsel (bijvoorbeeld een feesttent), ervoor zorgen dat er voldoende personen aangewezen en aanwezig zijn om eerste hulp te verlenen, te ontruimen, een beginnende brand te bestrijden en de hulpverleningsdiensten te alarmeren, op te vangen en te informeren.

De afkorting BHV heeft daarmee twee betekenissen: bedrijfshulpverlening en basis hulpverlening.

## **NEN-normen**

NEN-normen worden niet gepubliceerd in het Staatsblad en zijn geen wettelijke verplichting. Tenzij de wetgever er uitdrukkelijk naar verwezen heeft, is het een richtlijn waarbij het gelijkwaardigheidsbeginsel geldt. Je moet kunnen aantonen dat de oplossingen die jouw bedrijf heeft gekozen tenminste gelijkwaardig zijn aan de betreffende NEN-norm. Normen komen tot stand in normcommissies die bestaan uit vertegenwoordigers van belangenpartijen.

## 3. Bedrijfskenmerken

### Bedrijfsverzamelgebouwen

Als een bedrijf gevestigd is in een pand of inrichting met andere bedrijven dan is de werkgever verplicht om samen te werken met die andere bedrijven (artikel 19 Arbowet). Ook bedrijven die vlakbij elkaar liggen, zoals winkelcentra of bedrijventerreinen mogen samenwerken op het gebied van BHV.

Een bijkomend voordeel van samenwerken is dat bedrijven elkaar kunnen bijstaan bij een incident. Ook kan de samenwerking leiden tot kostenverlagingen, door het gezamenlijk inkopen van BHV-opleidingen en -middelen. Samenwerkende bedrijven kunnen onderling afspraken te maken over vervanging bij afwezigheid.

Alle afspraken over de samenwerking van de BHV moeten schriftelijk worden vastgelegd (Arbowet, artikel 19). Het uitgangspunt moet altijd zijn dat de BHV'ers binnen enkele minuten in actie kunnen komen. Een werkgever mag de BHV nooit volledig uitbesteden. Elke werkgever moet minimaal een van zijn eigen werknemers aanwijzen als BHV'er.

### Alleenwerkers

Sommige werknemers werken altijd alleen. Bijvoorbeeld monteurs, schoonmakers, loonwerkers, koeriersdiensten, (wijk)verpleegkundigen werken op een locatie buiten het bedrijf. Werknemers die overwerken kunnen alleenwerken. Ook thuiswerkers van Het Nieuwe Werken vallen hier onder.

In alle gevallen geldt dat de werkgever BHV-verplichtingen houdt voor de alleenwerkers en ervoor moet zorgen dat elke werknemer zo goed mogelijk zorg kan dragen voor zijn of haar veiligheid. Dat doet de werkgever door afspraken te maken en ervoor te zorgen dat zij daarvoor voldoende opleiding of instructie gekregen hebben. Die afspraken, opleiding en instructie moeten schriftelijk zijn vastgelegd.

### Verenigingen

In de toelichting van de Arbowet staat dat vrijwilligersorganisaties niet meer onder RI&E- en BHV-plicht vallen, tenzij er sprake is van de aanwezigheid van gevaarlijke stoffen. Het is vrijwilligers toegestaan om op vrijwillige basis arbeid te verrichten voor hun organisatie. Er is dan geen sprake van een arbeidsrelatie in de zin van de Arbowet.

### ZZP'ers

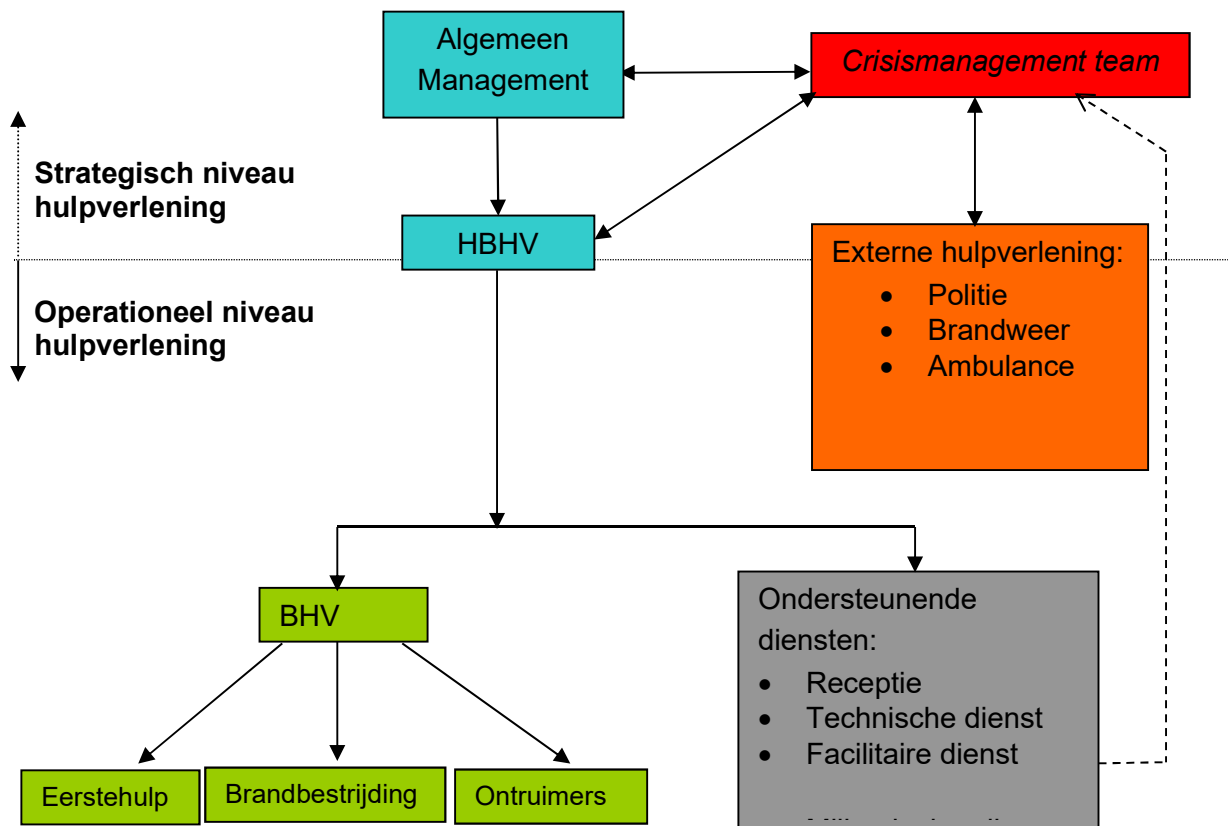
Een zzp'er (een zelfstandige zonder personeel) heeft geen medewerkers in dienst en is hierdoor in de zin van de Arbowet geen werkgever. De bepalingen van de Arbowet gelden dus niet voor deze categorie. Wél is de zzp'er verantwoordelijk voor zijn eigen veiligheid.

Hoewel een zzp'er niet officieel in dienst is bij een bedrijf, kan het voorkomen dat hij onder gezag van een bedrijf werkt en als werknemer wordt gezien. In dat geval is alle Arbowet- en regelgeving ook op hem/haar van toepassing.



## 4. BHV-organisatie

### Organogram



### Restrisico's

Met de risico-inventarisatie en -evaluatie (RI&E) worden de arbeidsrisico's in een bedrijf in kaart gebracht. Het beleid van de werkgever is erop gericht die risico's door middel van maatregelen en voorzieningen te voorkomen. Er blijven echter altijd restrisico's over die niet te voorkomen zijn, zoals een ongeval, weersinvloeden, ziektes.

### Maatgevende factoren

Bij het bepalen van de inrichting van de BHV-organisatie spelen, naast deze restrisico's, ook de zogenoemde maatgevende factoren een rol. Dit zijn factoren als de aard, grootte en complexiteit van het gebouw, het aantal aanwezigen en de mate van zelfredzaamheid van deze aanwezigen, de beschikbaarheid en opkomsttijd van de professionele hulpverleners en de externe risico's.

### Scenario's

Een scenario is de top/down beschrijving van een incident of calamiteit van ontstaan tot beëindiging. De risico's en de maatgevende factoren kunnen vervolgens worden vertaald in scenario's die in een bedrijf kunnen voorkomen. Door het verloop van een incident en het daarbij behorende optreden te beschrijven, kun je de juiste inrichting van de BHV-organisatie bepalen. Daaruit kan vervolgens het aantal benodigde BHV'ers en hun opleiding worden afgeleid. Scenario's kunnen bijvoorbeeld zijn:

- ontruiming bij brand
- ongevallen

- brand in een productieeenheid.

Door een goede beschrijving van de scenario's kunnen de volgende vragen beantwoord worden;

- Wat is het aantal benodigde BHV'ers en wat zijn hun taken en specialisaties?
- Zijn er BHV'ers nodig die leidinggeven (ploegleiders, coördinatoren)?
- Welke voorzieningen zijn nodig, zoals eerstehulpmaterialen, blusmiddelen, persoonlijke beschermingsmiddelen en communicatiemiddelen?
- Welke procedures moeten worden opgesteld voor alarmering, ontruiming, brandbestrijding en het verlenen van eerste hulp?
- Welke instructie en voorlichting moet er gegeven worden aan werknemers en bezoekers in het bedrijf?

## **5. Samenwerking met professionele hulpverleners**

De (terugtrekende) overheid heeft aangegeven dat zij uitgaat van een zekere mate van zelfredzaamheid van burgers en bedrijven.

Wettelijk is bepaald dat de aanrijtijd van de brandweer 8 minuten is en van de ambulancedienst 15 minuten. In die tussentijd vervult de BHV een voorpostfunctie.

De arbowet geeft aan dat zij drie taken moeten kunnen uitvoeren:

- het verlenen van eerste hulp bij ongevallen en het beperken van de gevolgen van ongevallen
- het beperken en bestrijden van brand
- het alarmeren en evacueren van alle werknemers en andere personen in het bedrijf.

Direct na het arriveren van de professionele hulpdiensten: politie, brandweer en ambulancedienst, nemen zij de calamiteitsbestrijding over.

## 6. BHV-plan

De risico's waar de BHV op wordt voorbereid, de gevaren die de BHV zelf loopt én de maatregelen die van en voor de BHV zijn genomen, dien je als werkgever schriftelijk vast te leggen. Dat kan in een BHV-plan. Het BHV-plan is een document waarin je als werkgever schriftelijk vastlegt:

- op welke risico's de bhv is gebaseerd
- hoe de bhv is georganiseerd
- hoe het aantal bhv'ers en hun opleiding zijn bepaald
- hoe er wordt geoefend en geëvalueerd.

Vaak is een ontruimplan onderdeel van het BHV-plan.

## 7. Functies, verantwoordelijkheden, competenties, middelen

- **Bedrijfshulpverlener Basis**

De werkgever is in het kader van de Arbo-wet artikel 15 verplicht een aantal medewerkers aan te wijzen en op te leiden op het gebied van de bedrijfshulpverlening. De opleiding “Bedrijfshulpverlener Basis” voldoet aan het gestelde in deze wet voor bedrijven met een laag risicoprofiel.

- **Bedrijfshulpverlener Basis Plus**

Naast de minimumeisen uit het opleidingsprofiel Bedrijfshulpverlener Basis heeft de Bedrijfshulpverlener Basis Plus een uitgebreide kennis van een of meer taakgebieden: Eerstehulp, Brandbestrijding, Communicatie en Ontruiming. Het profiel wordt gebruikt voor bedrijven en instellingen met een hoog risico.

- **Bedrijfshulpverlener Basis Plus Ademluchtgebruiker**

Het risicoprofiel van een bedrijf kan vereisen dat onder bepaalde omstandigheden bedrijfshulpverleningstaken met inzet van ademlucht moeten worden uitgevoerd. Dit is bijvoorbeeld het geval als in een bedrijf gevaarlijke stoffen kunnen vrijkomen die de ademhaling bedreigen. Ademluchttoestellen en appendages vallen onder een certificatieregime en mogen alleen gebruikt worden als de certificatieregels voor het gebruik en onderhoud toegepast worden.

- **Ploegleider**

De ploegleider geeft leiding aan een BHV-ploeg van zo'n zes personen. Hij moet de specifieke taken en eventuele moeilijkheden/risico's die voor de verschillende BHV-activiteiten van toepassing zijn, goed kunnen inschatten. Verder kan hij een rol vervullen bij de opbouw en instandhouding van de geoefendheid van de BHV-organisatie.

Tijdens een actieve inzet geeft de ploegleider direct leiding aan zijn ploeg en hij draagt (mede) zorg voor de paraatheid van zijn BHV-ploeg (door voorlichting, instructie en motivatie) en komt zo nodig op voor de belangen van zijn ploeg en ploegleden.

- **Coördinator (CBHV)**

Een coördinator fungeert vaak in kleinere bedrijven en bedrijven met een laag risicoprofiel als Hoofd van de bedrijfshulpverleningsorganisatie. In grote bedrijven met een omvangrijke BHV-organisatie neemt hij deeltaken over van het Hoofd BHV. Hij moet goed inzicht hebben in de eisen die in het bedrijf aan de bedrijfshulpverlening wordt gesteld. Daarvoor moet hij weten welke de wettelijke eisen zijn en voorts met welke risico's en factoren rekening gehouden moet worden. Daarnaast moet hij de directie kunnen overtuigen van het belang van te nemen maatregelen ten aanzien van de bedrijfshulpverlening, zijn collega's en de andere werknemers motiveren en gemotiveerd houden. Hij moet leiding kunnen geven aan een BHV-organisatie.

- **Hoofd Bedrijfshulpverlening (HBHV)**

Het HBHV moet bevoegd zijn tot het nemen van bijzondere veiligheidsmaatregelen bij incidenten en onvoorziene gebeurtenissen.

Hij is verantwoordelijk voor het inzetten van bedrijfshulpverlening bij calamiteiten, voor aanwezigheid en onderhoud van brandmeld- en alarmeringsinstallaties, kleine blusmiddelen, droge stijgleidingen, ontruimingsinstallatie, intercom en PZI-installatie en voor het onderhoud van nood- en transparantverlichtingssystemen.

Hij draagt zorg voor optimale veiligheid van cursisten en deelnemers aan praktijkoefeningen. Hij heeft contacten met bedrijfsfunctionarissen, externe deskundigen, overheidsinstanties (brandweer), examencommissies en opleidingsinstituten.

## 8.2 Competenties

Competenties	BHV-basis	BHV-basis+	BHV-ademlucht	Ploeg-leider	Coördinator	Hoofd BHV
Organisatie en taken BHV	x	x	x	x	x	x
Veiligheid	x	x	x	x		
Wet- en regelgeving	x	x	x	x	xx	xxx
Nazorg	x	x	x	x	x	x
Levensreddende Eerste Handelingen	x	x		x		
Diploma Eerste Hulp		x				
AED	x	x	x	x		
Gevaarlijke stoffen		x	x	x		
Verbindingen	x	x	x	x	x	x
Evacuatie	x	x	x	x		
Brandbestrijding	x	xx	x	xx		
Vorbereiden oefeningen				x	x	x
Begeleiden oefeningen				x	x	x
Inzet en aansturing bij repressie				xxx	x	x
Brandveiligheid gebouwen					xx	
GRIP procedure					xx	
Eindverantwoording					xx	xxx
Budgetbewaking					x	xxx
Communicatieplan						xxx
Psychosociale nazorg						xxx
BHV-plan					xx	xxx
Ontruimplan					xx	xxx
Risicomanagement					xx	xxx
Crisisbeheersing					xx	xxx

Het aantal x geeft het belang van de competentie aan

### Hulpverleningsmiddelen

In een bedrijf zijn doorgaans de volgende blusmiddelen en eerstehulpmiddelen aanwezig:

- brandslanghaspels
- poederblussers
- koolzuursneeuwblusser (CO<sub>2</sub>-blusser)
- sproeischuimblussers
- aerosolblussers
- blusdeken
- verbandkoffers
- brancards
- evac-chair.

### **Communicatiemiddelen**

Er is een keuze tussen:

- draadloze telefoons (DECT)
- GSM
- Personenzoekinstallatie met spraak en/of terugspraak
- Portofoons.

## 8. Opleidingen en oefeningen

Er is geen wettelijke verplichting om regelmatig ontruimingsoefeningen te houden. Minimaal één keer per jaar ontruimingsoefening is een goede richtlijn.

De Arbowet zegt hierover in artikel 15, dat de BHV haar taken naar behoren moet kunnen vervullen. Dat houdt in dat je moet zorgen dat het opleidingsniveau van de BHV'ers op peil wordt gehouden, zodat zij in noodsituaties deskundig kunnen optreden.

Houd realistische oefeningen en maak gebruik van opgeleide slachtoffers. Registreer deelname van medewerkers aan BHV-instructies en -oefeningen.

Leg schriftelijk vast wanneer er is geoefend en zorg voor een goede evaluatie van de oefening, zodat duidelijk is waar verbeteringen noodzakelijk zijn.

Aan de geldigheid van vaardigheidsdiploma's of getuigschriften die door Certificerende Instellingen zijn afgegeven is doorgaans een vaste looptijd verbonden. Wil het diploma geldig blijven, dan moeten competenties opnieuw vastgesteld worden om te kunnen hercertificeren.

Houd daarom een bestand bij waaruit de geldigheid blijkt van eenmaal behaalde certificaten en hercertificatie en registreer herhalingslessen.



## 9. Bijlagen